

1

IMPORTANTE!

1. Por favor, leia atentamente o manual do usuário antes de iniciar a instalação e a programação.
2. Nas descrições a seguir, o código do administrador refere-se ao próprio Código PIN unificado do sistema que será utilizado pelos usuários.

2

SEMPRE LEMBRAR!

1. Procedimentos errados na programação da **senha do administrador** ou o **esquecimento da senha do administrador**, impactam na **perda total da administração do produto, sem cobertura de garantia**.

2. Fique sempre atento com o **indicador de bateria no painel do teclado**. Estas sinalizações indicam que as baterias devem ser substituídas imediatamente. Lembre que todas as baterias do teclado e do cilindro devem ser substituídas ao mesmo tempo. Utilize somente baterias alcalina de excelente qualidade.

Quando substituir as baterias, note que existe **uma substância pastosa colocada pelo fabricante na polaridade das baterias**, esta, é utilizada para aumentar a condutividade elétrica.



Bateria
Descarregada

3

PRIMEIRA ATIVAÇÃO!

Quando o TSE 4001 entra em operação pela primeira vez, é necessário seguir o seguinte procedimento para ativação do modo de economia de bateria de pré definido pelo fabricante.

1. Pressione ON, a sinalização verde (PRONTO PARA ABRIR) pisca
2. Pressione ENTER por aproximadamente 5 segundos até que a sinalização (TEMPO DE BLOQUEIO) pisque.
3. A sinalização (TEMPO DE BLOQUEIO) permanece ligada por aproximadamente 20 segundos. Agora entre com o código de fábrica (1 2 3 4 5 6).

Quando o procedimento for bem sucedido a sinalização (PRONTO PARA ABRIR) acende, enquanto no caso do procedimento mal sucedido, a sinalização (ENTRADA PROIBIDA) acende, para este caso repetir o procedimento.



**BURG
WÄCHTER**

TSE | Residência e Escritório



TSE4001
Código PIN Unificado



SET 5013 E-KEY

Ingeniously safe.
Ingeniously simple.



Instalação e manual
do usuário



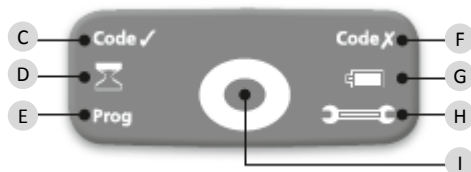
www.burg-waechter.com.br

Estrutura



TSE 4001
Teclado

Ícones



Descrição

- A Tecla - "On"**
- B Tecla "Enter"**
- C Pronto para abrir**
Quando um código válido é digitado, este ícone é sinalizado.
- D Tempo de bloqueio**
Quando um código inválido é digitado por três vezes consecutivas, o sistema bloqueia a abertura por um minuto. Caso ainda persista a entrada com o código inválido, o sistema bloqueia por três minutos. Durante este tempo o ícone (TEMPO DE BLOQUEIO) sinaliza em vermelho piscante e o sistema não permite a abertura, mesmo com um código válido.
- E Status de programação**
Quando em modo de programação, o ícone (STATUS DE PROGRAMAÇÃO) é sinalizado. O ícone (STATUS DE PROGRAMAÇÃO) deixará de ser sinalizado uma vez que o modo de programação é terminado.
- F Bloqueio de entrada**
Quando um código inválido é digitado, o ícone vermelho (BLOQUEIO DE ENTRADA) é sinalizado.
- G Substituição da bateria**
Quando o ícone (SUBSTITUIÇÃO DE BATERIA) é sinalizado, as baterias do teclado e do cilindro devem ser substituídas. Utilizar baterias alcalina de alta qualidade.
- H Chamada de serviço**
Quando o ícone (CHAMADA DE SEREVIÇO) for acionado, isto significa que o sinal entre o teclado e o cilindro está com erro ou atenuação de comunicação. Na maioria dos casos as baterias do teclado e do cilindro devem ser substituídas. Utilizar baterias alcalina de alta qualidade.
- I Sinal central de confirmação**
Quando um código válido é digitado, a sinalização verde central confirma a abertura.

Caro Cliente: Muito obrigado pela decisão em escolher o sistema TSE 4001 da Burg-Wächter. Este sistema foi desenvolvido e fabricado pela mais moderna e alta qualidade, atendendo os mais altos requerimentos de segurança.

IMPORTANTE: POR FAVOR, LEIA ATENTAMENTE O MANUAL DO USUÁRIO ANTES DE INICIAR A PROGRAMAÇÃO.

PROCEDIMENTOS ERRADOS NA PROGRAMAÇÃO DA SENHA DO ADMINISTRADOR OU O ESQUECIMENTO DA SENHA DO ADMINISTRADOR, IMPACTAM NA PERDA TOTAL DA ADMINISTRAÇÃO DO PRODUTO, SEM COBERTURA DE GARANTIA.

Nós desejamos que você aproveite o seu novo sistema eletrônico de abertura e fechamento de portas.

TSE 4011 CÓDIGO PIN

O cilindro opera utilizando 6-dígitos numéricos.
Opcionalmente um TSE 5103 E-KEY (Chave Eletrônica) também pode ser utilizado.

Funções do TSE 4001 Código PIN - Padrão

- Número total de usuários: **Até 6 usuários**
- Código PIN = **1 código Pin de 6-dígitos**
- TSE 5103 E-Key (Chave Eletrônica) = **5 chaves eletrônica**

Código do administrador

Código padrão de fábrica = (1 2 3 4 5 6) - este código deve ser substituído

IMPORTANTE: Nas descrições a seguir, o código do administrador refere-se ao próprio Código PIN unificado que será utilizado pelos usuários.

Dados Técnicos

Tempos de bloqueio	Depois de tentar 3 códigos PIN inválidos, o sistema fica bloqueado por 1 minuto. Caso persista o sistema ficará bloqueado por 3 minutos
Baterias para o teclado	2x Pilhas alcalina AA
Baterias do cilindro	2x Pilhas alcalina AAA
Condições de temperatura ambiente *	-15 °C / +50 °C / até 95% de umidade relativa sem condensação.

Instruções para primeira ativação

Quando o TSE 4001 entra em operação pela primeira vez, é necessário seguir o procedimento para ativação do modo de economia de bateria pré-definido pelo fabricante.

1. Pressione ON, a sinalização verde (PRONTO PARA ABRIR) pisca.
2. Pressione ENTER por aproximadamente 5 segundos até que a sinalização (TEMPO DE BLOQUEIO) pisque, enquanto a sinalização (PRONTO PARA ABRIR) acenda permanentemente.
3. A sinalização (TEMPO DE BLOQUEIO) permanece ligada por aproximadamente 20 segundos. Agora entre com o código de fábrica (123456).

Quando o procedimento for bem sucedido a sinalização (PRONTO PARA ABRIR) acende, enquanto no caso do procedimento mal sucedido, a sinalização (ENTRADA PROIBIDA) acende, para este caso repetir o procedimento.

Menu Função

As teclas possuem, adicionalmente pequenas letras que podem facilitar a memorização do código, uma vez relacionada com uma sigla ou palavra.

1. Iniciando o modo de programação

- Pressione a tecla **ON**, na sequência digite **76** e pressione **ENTER**
- Entre com o código PIN de 6-dígitos atual
- O sinal luminoso verde confirma e o ícone (MODO DE PROGRAMANÇÃO) acende

A combinação padrão **76** entra em modo de programação

2. Mudando o Código PIN do fabricante (1 2 3 4 5 6)

- 2.1 Entre em modo de programação com o código PIN atual.
- 2.2 Entre com o novo código PIN de 6-dígitos e pressione ENTER
- 2.3 Repetir o novo código PIN de 6-dígitos e pressione ENTER rapidamente.
- 2.4 Aguardar aproximadamente 20 segundos para sair automaticamente do modo de programação.

Caso a sinalização verde (PRONTO PARA ABRIR) acender, o código PIN mudou corretamente. No caso da sinalização (ENTRADA PROIBIDA) acender, o novo código entrou errado e o antigo código ainda permanece como válido.

3. Abertura da porta

- Pressione a tecla **ON**
- Digite o código PIN de 6-dígitos e na sequência pressione a tecla **ENTER**
- A sinalização (PRONTO PARA ABRIR) acende e o cilindro aciona a trava da fechadura.
- A porta pode ser aberta rotacionado a manopla do cilindro no sentido horário ou anti-horário.

4. Programando ou reprogramando uma chave eletrônica (E-KEY) em uma das 5 posições de memória

- Inicie o modo de programação utilizando o código PIN atual
- Inicie o modo de programação na chave eletrônica (E-KEY), para isso, pressione a tecla da chave eletrônica (aproximadamente 10 segundos) até que o LED verde da chave eletrônica pisque por três vezes sequencialmente.
- Digite **32X** (X deve ser substituído por uma das posições de memória, são válidos de 1 até 5) na sequência pressione ENTER.
- Você deve sair do modo de programação, para isso, pressione a tecla **ON** duas vezes, entre com o código PIN atual no teclado e na sequência pressione ENTER.

Uma vez que o modo de programação ainda estiver ativo sinalizado pelo ícone, (MODO DE PROGRAMAÇÃO), outras chaves eletrônicas podem ser programadas, sem que haja a necessidade de entrar novamente em modo de programação.

A combinação **32** sempre será utilizada para criar uma chave eletrônica. Quando o procedimento for bem sucedido, a sinalização (PRONTO PARA ABRIR) acende, enquanto se o procedimento for mal sucedido a sinalização (ENTRADA PROIBIDA) acende.

5. Deletando uma chave eletrônica (E-KEY) em uma das 5 posições de memória

- Inicie o modo de programação com o código PIN atual
- A combinação **35** sempre será utilizada para deletar uma chave eletrônica. Quando o procedimento for bem sucedido, a sinalização (PRONTO PARA ABRIR) acende, enquanto se o procedimento for mal sucedido a sinalização (ENTRADA PROIBIDA) acende.

6. Sincronizando uma chave eletrônica (E-KEY)

- Neste menu, o canal de rádio da chave eletrônica pode ser sincronizada com o teclado. Isto é necessário quando o canal do rádio do cilindro é modificado, embora a chave eletrônica permanece ainda com o canal antigo em uso.
- Inicie o modo de programação da chave eletrônica (E-KEY), para isso, pressione a tecla da chave eletrônica (aproximadamente 10 segundos) até que o LED verde da chave eletrônica pisque por três vezes sequencialmente.
- Digite **37** e pressione a tecla ENTER

A combinação **37** sempre será utilizada para sincronismo do canal da chave eletrônica. Quando o procedimento for bem sucedido, a sinalização (PRONTO PARA ABRIR) acende, enquanto se o procedimento for mal sucedido a sinalização (ENTRADA PROIBIDA) acende.

7. Mudando o canal de rádio

- Existem 12 canais de rádio disponíveis para seleção. O padrão de fábrica, é o canal-1. Em algumas situações, o canal de rádio selecionado pode estar sendo utilizado por outras aplicações. Neste caso, mude para um novo canal de rádio com uma faixa de diferença de no mínimo 3 canais.
- Inicie o modo de programação com o código PIN atual.
- Digite **72X** (X indica o canal de rádio de 01 até 12 (02,03... etc)

A combinação **72** sempre será utilizada para mudar o canal de rádio. Quando o procedimento for bem sucedido, a sinalização (PRONTO PARA ABRIR) acende, enquanto se o procedimento for mal sucedido a sinalização (ENTRADA PROIBIDA) acende.

8. Registrando o Teclado

- Pressione a tecla **ON**, na sequência digite **82** e pressione ENTER
- Digite o código PIN atual de 6-dígitos
- Note: O procedimento 8 se faz necessário, uma vez, que o cilindro for substituído.

ATENÇÃO: Quando for registrado um novo cilindro, o código de fábrica (1 2 3 4 5 6) deve ser utilizado.

Quando o procedimento for bem sucedido, a sinalização (PRONTO PARA ABRIR) acende, enquanto se o procedimento for mal sucedido a sinalização (ENTRADA PROIBIDA) acende.

No caso de um código PIN digitado com erro, a tecla **ON** pode ser utilizada para retornar a posição inicial de programação.

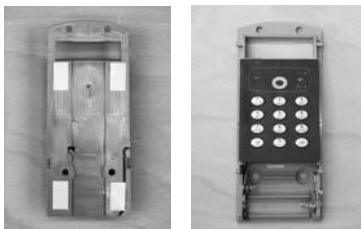
E-KEY (Chave Eletrônica)



Instalação do Teclado

1. Escolha um lugar na parede ou na porta para fixar o teclado. A distância máxima entre o teclado e o cilindro é de 10 metros, para isso, faça um teste inicial se de transmissão entre o teclado e o cilindro. Uma vez o teste tenha sucesso, fixe o teclado utilizando parafusos.

IMPORTANTE: Instalar o teclado em um lugar onde seja protegido de água, chuva e umidade.



2. Caso deseje, substitua as baterias na instalação e coloque a tampa do teclado. Verifique a polaridade correta das baterias.

Caso substitua as baterias, note que existe **uma substância pastosa colocada pelo fabricante na polaridade das baterias**, esta, é utilizada para aumentar a condutividade elétrica.



3. Execute vários testes de acionamento do cilindro utilizando o código PIN atual.

Substituição das baterias do teclado

1. Remover a tampa do teclado pressionando em ambos os lados de uma só vez. Para isso, utilize uma ferramenta apropriada.



2. Substituir as baterias dentro do teclado. Verifique a polaridade correta das baterias. Note que existe **uma substância pastosa colocada pelo fabricante na polaridade das baterias**, esta, é utilizada para aumentar a condutividade elétrica.



3. Colocar a tampa do teclado



Instruções de instalação do TSE Cilindro

O cilindro tem um sistema de retenção que possibilita o uso em portas de até 120mm (60/60 mm, medido do parafuso de fixação do cilindro)

Atenção:

Tenha cuidado para não bater a manopla do cilindro, uma vez que a mesma pode quebrar em alguns casos. O cilindro não pode ser lubrificado com graxa ou óleo.

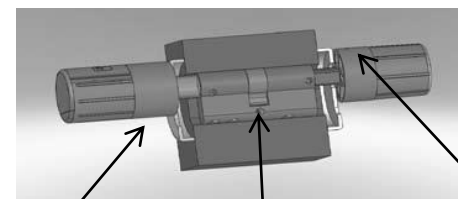
Um chave de fixação acompanha o produto para aparafusar as manoplas.

Atenção: Nunca puxe a manopla externa ou interna completamente a partir da haste central, isso pode danificar o sistema eletrônico interno.

O parafuso de fixação, o qual assegura a manopla interna ou externa na haste central, as vezes pode afrouxar, e isso requer um leve reaperto.

Lado externo

Lado interno



Manopla externa
(Baterias)

Rosca de fixação na
fechadura Europerfil

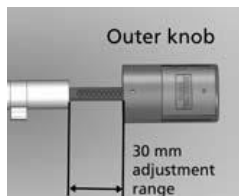
Parafuso de fixação
da manopla

Lembrar

O cilindro padrão vem com ajuste de fábrica de 30mm de cada lado. Antes de inserir na fechadura Europerfil, você deve ajustá-lo conforme a espessura da porta.

Para instalar o cilindro, executar o seguinte procedimento:

1. Medir a espessura da porta
2. Puxe a manopla externa (baterias) e desloque-a sobre o sistema de retenção até a dimensão desejada.



3. Inserir o cilindro até a posição exata para fixação do parafuso central na parte frontal da fechadura Europerfil.



4. Ajuste a manopla externa até a dimensão necessária. Ficar atento para deixar uma distância de 1mm entre a manopla e a roseta. Fixar o parafuso sextavado da manopla para travamento da mesma na posição pré determinada.

5. Ajuste a manopla interior até a dimensão necessária. Ficar atento para deixar uma distância de 1mm entre a manopla e a roseta. Fixar o parafuso sextavado da manopla para travamento da mesma na posição pré determinada.



6. Múltiplos testes devem ser executados ainda com a porta aberta.

Substituição das baterias do Cilindro (Lado externo)

ATENÇÃO: Quando substituído as baterias, verifique se há sinais de humidade no compartimento. Caso haja sinais de humidade, efetuar a limpeza e rever condições do local.

1. Soltar o parafuso sextavado da tampa externa. O parafuso pode ser solto até na medida que a tampa pode ser aberta. O parafuso não deve ser retirado da tampa.



Cobertura de silicone

2. Puxe a cobertura de silicone e substitua as baterias. Verificar a polaridade correta das baterias. Note que existe **uma substância pastosa colocada pelo fabricante na polaridade das baterias**, esta, é utilizada para aumentar a condutividade elétrica.



3. Coloque a cobertura de silicone na posição original e feche a tampa da manopla fixando o parafuso sextavado.

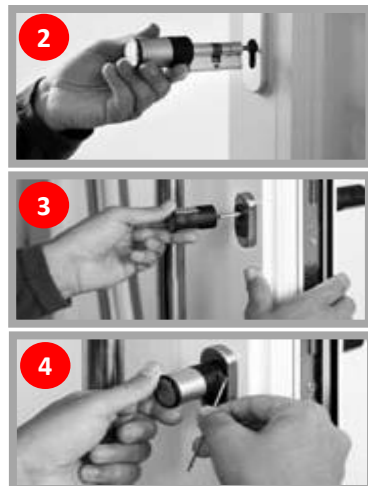


❖ Montagem em porta nova sem maçaneta

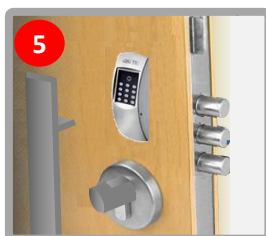
❖ Instalação da fechadura Europerfil e rosetas



❖ Instalação do cilindro eletrônico

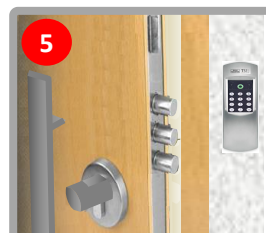


❖ Instalação do Teclado



Fixação na porta

ou



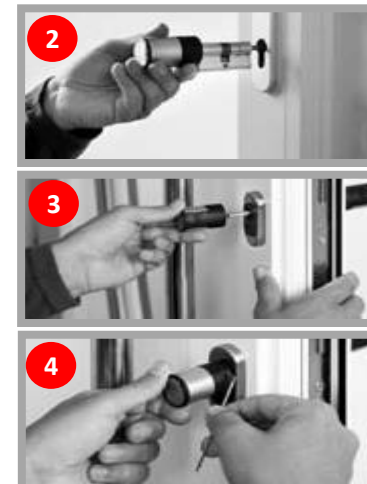
Fixação na parede

❖ Montagem em porta com fechadura existente

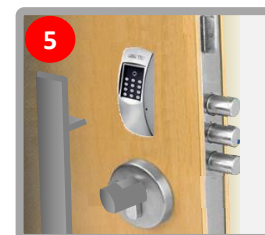
❖ Remoção e instalação da fechadura Europerfil e rosetas



❖ Instalação do cilindro eletrônico



❖ Instalação do Teclado



Fixação na porta

Note: Caso a fechadura removida tinha função de maçaneta, a furação externa pode ser facilmente coberta com o próprio teclado, e a furação interna com a instalação de uma simples roseta cega.